



**IPNI**

INTERNATIONAL  
PLANT NUTRITION  
INSTITUTE

# Применение минеральных удобрений под основные сельскохозяйственные культуры в России

**Носов Владимир Владимирович**  
Директор Программы на Юге и Востоке России  
Международный институт питания растений  
E-mail: [vnosov@ipni.net](mailto:vnosov@ipni.net)

# Структура презентации

- 1) **Международный институт питания растений:**  
миссия, компании-учредители и региональные представительства
- 2) **Производство и применение минеральных удобрений в РФ**
- 3) **Внесение минеральных удобрений под основные сельскохозяйственные культуры в сельхозпредприятиях РФ**
- 4) **Выводы**

# Международный институт питания растений: миссия, компании-учредители и региональные представительства



IPNI  
Better Crops, Better Environment  
...through Science



# Миссия Международного института питания растений

“Генерировать и распространять информацию о значимости научно-обоснованного применения минеральных удобрений для питания растений и для человеческого сообщества.”

## Компании, входящие в институт



# Региональные представительства



- 22 специалиста (Ph.D.) в 8 региональных программах
  - 6 в Северной Америке
  - 12 в международных программах
  - 4 в менеджменте

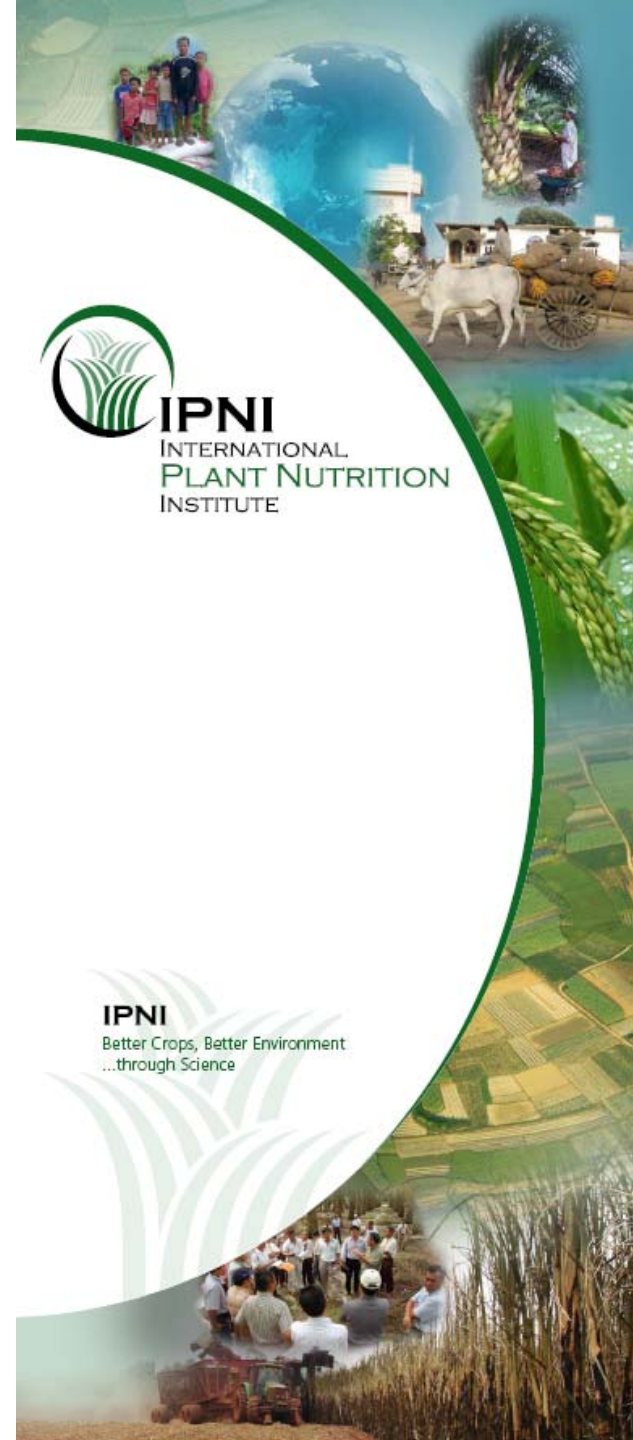
# Производство и применение минеральных удобрений в РФ



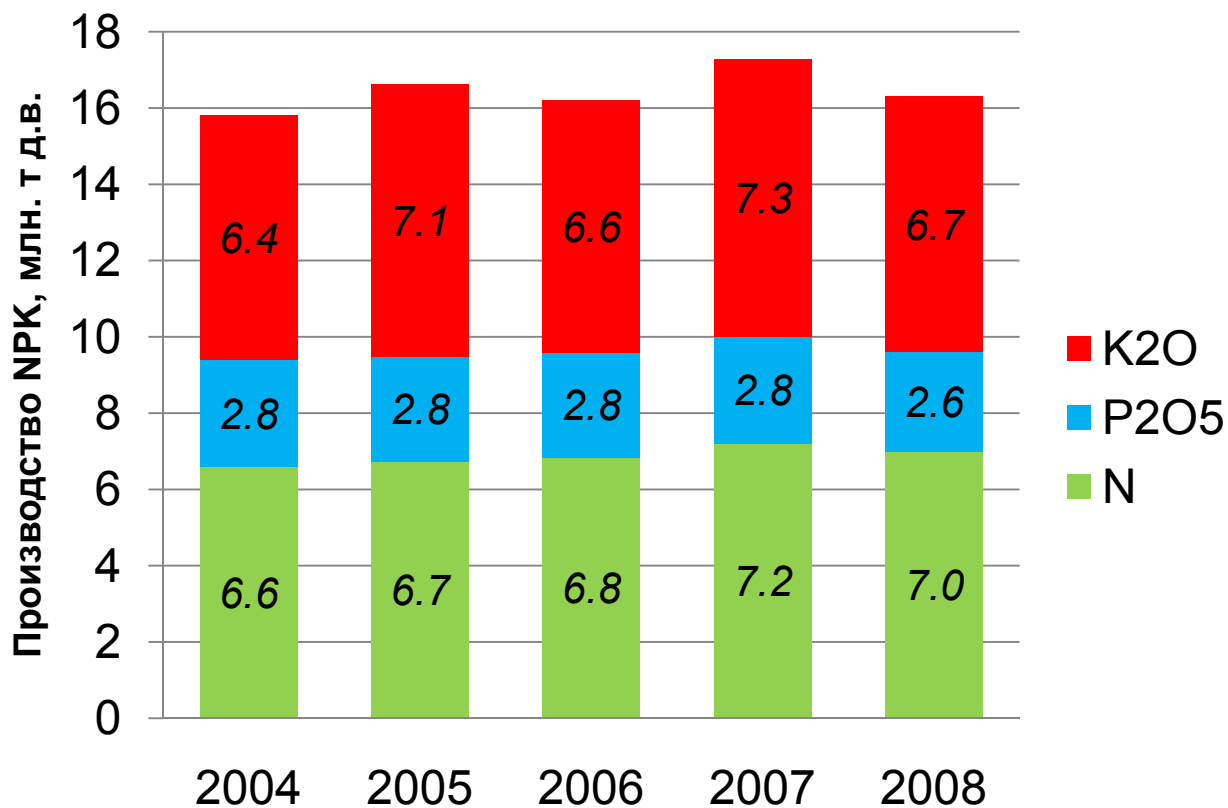
**IPNI**  
INTERNATIONAL  
PLANT NUTRITION  
INSTITUTE

**IPNI**

Better Crops, Better Environment  
...through Science

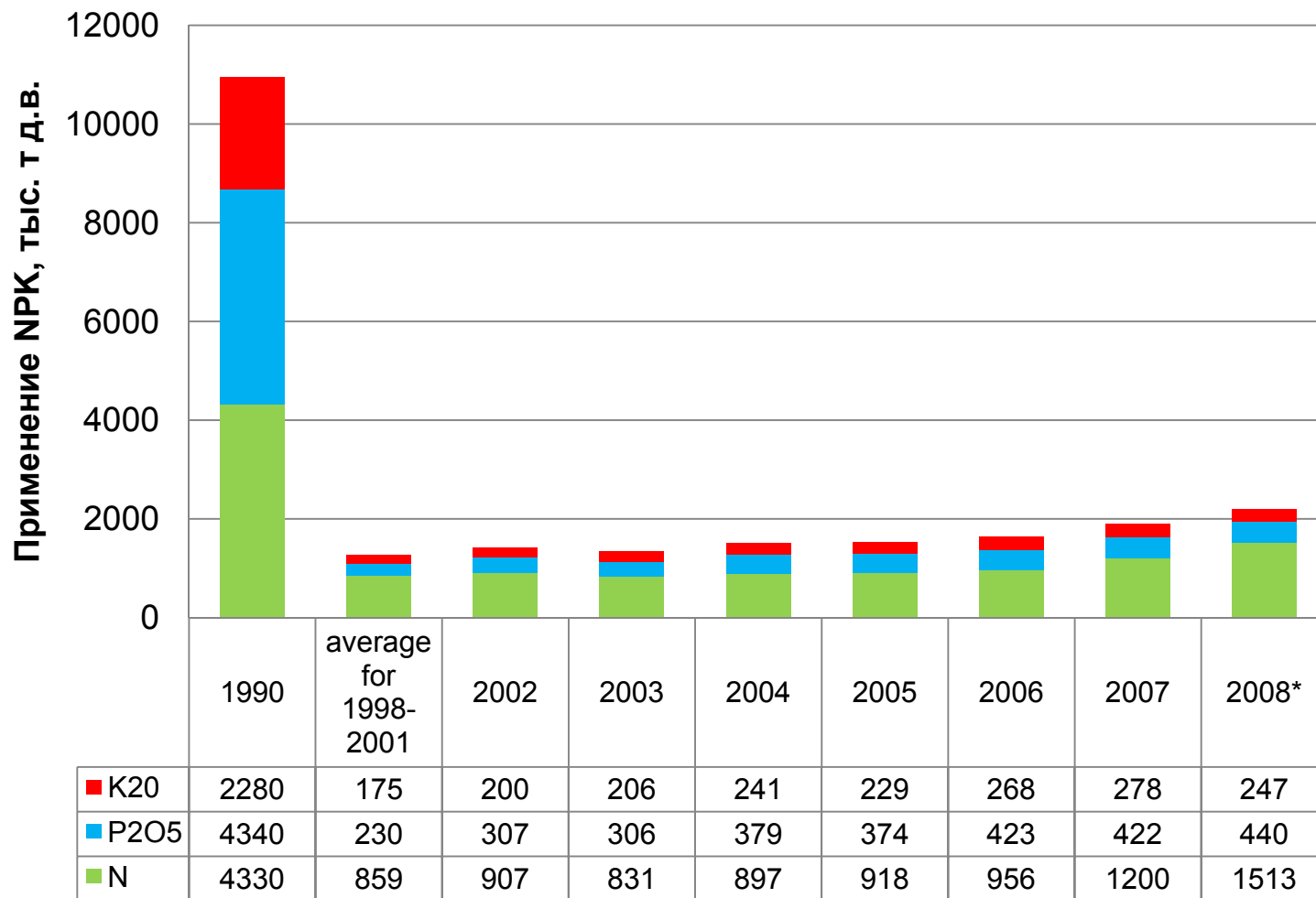


# Производство минудобрений в РФ



РОССТАТ, 2009; МЭРТ РФ, 2009

# Применение минудобрений в РФ



МСХ РФ, 2009 (цит. по Ивановой и Носову, 2009)



# Внесение минеральных удобрений под основные сельскохозяйственные культуры в сельхозпредприятиях РФ

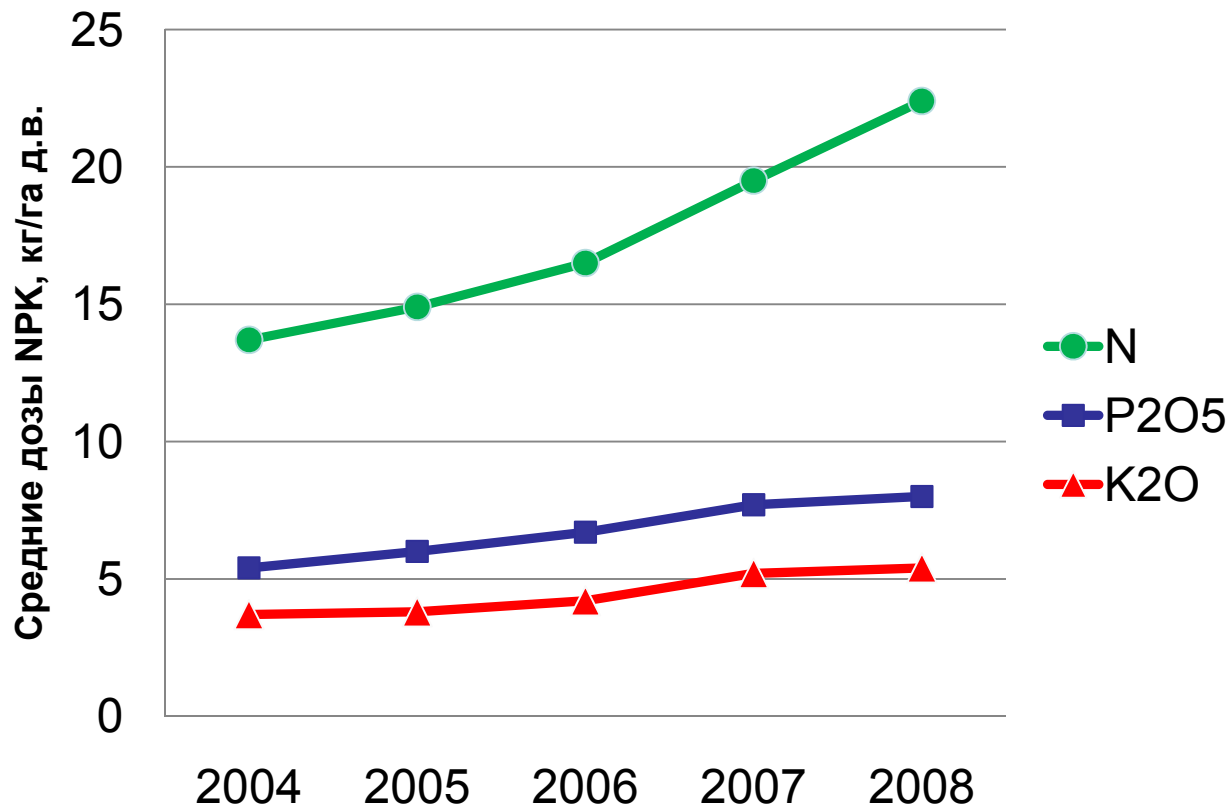


**IPNI**  
Better Crops, Better Environment  
...through Science

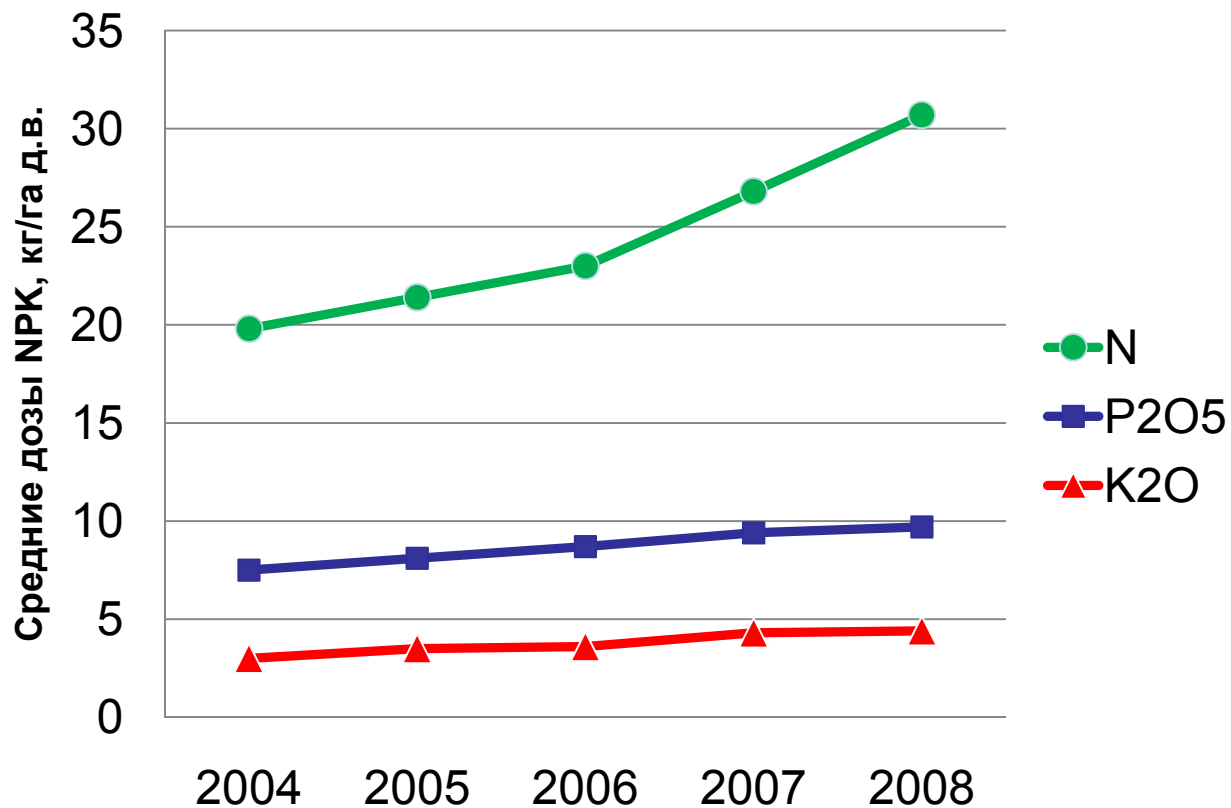
# Посевные площади, включаемые в статистику по применению минудобрений

Культуры	Посевные площади, охваченные статнаблюдением в 2008 г., %
ВСЕ	70
Пшеница	68
Подсолнечник	55
Сахарная свекла	85
Сеяные травы	82

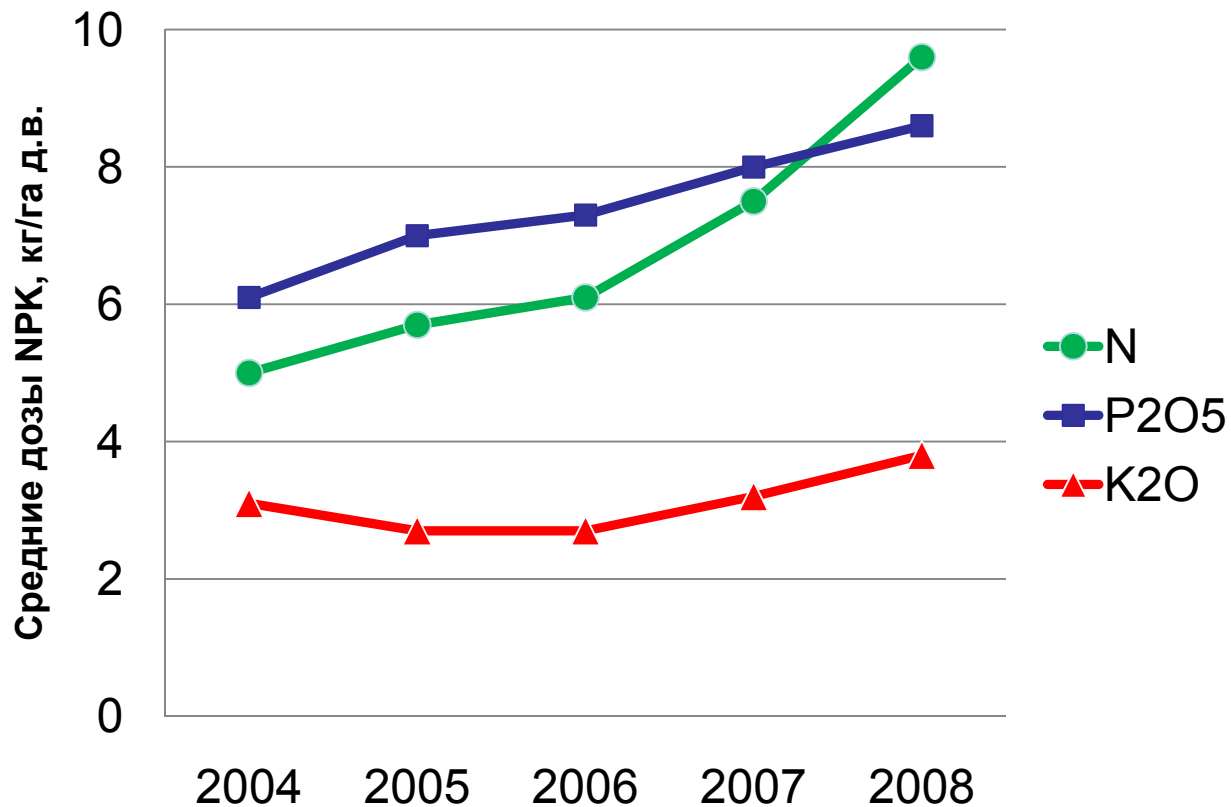
# Внесение НРК в сельхозпредприятиях под все культуры



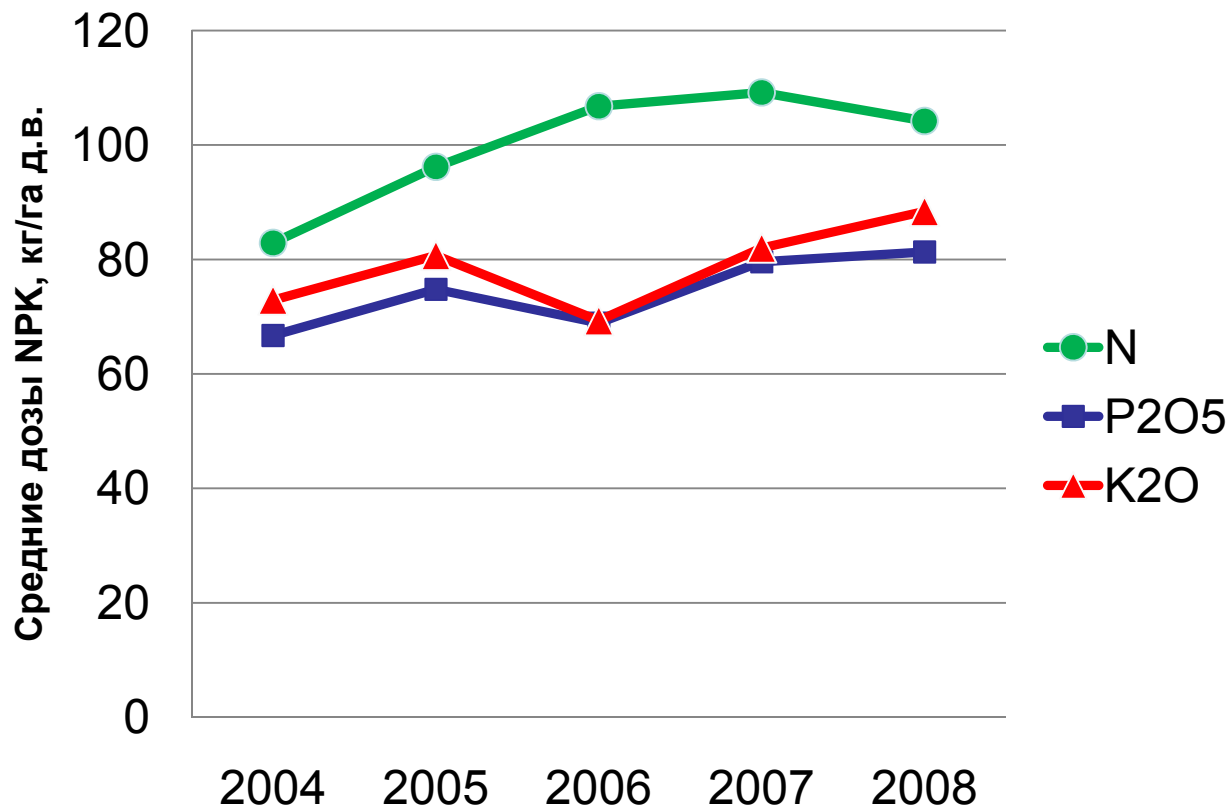
# Внесение НРК в сельхозпредприятиях под пшеницу



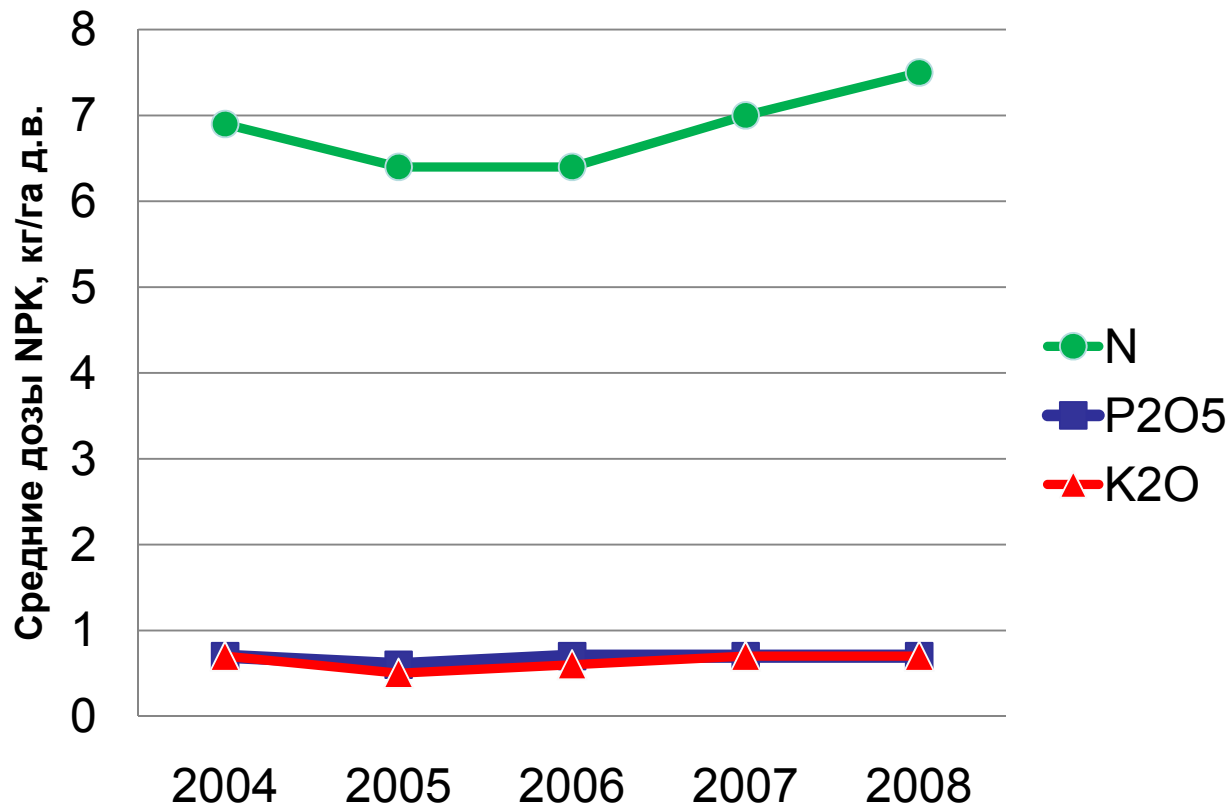
# Внесение НРК в сельхозпредприятиях под подсолнечник



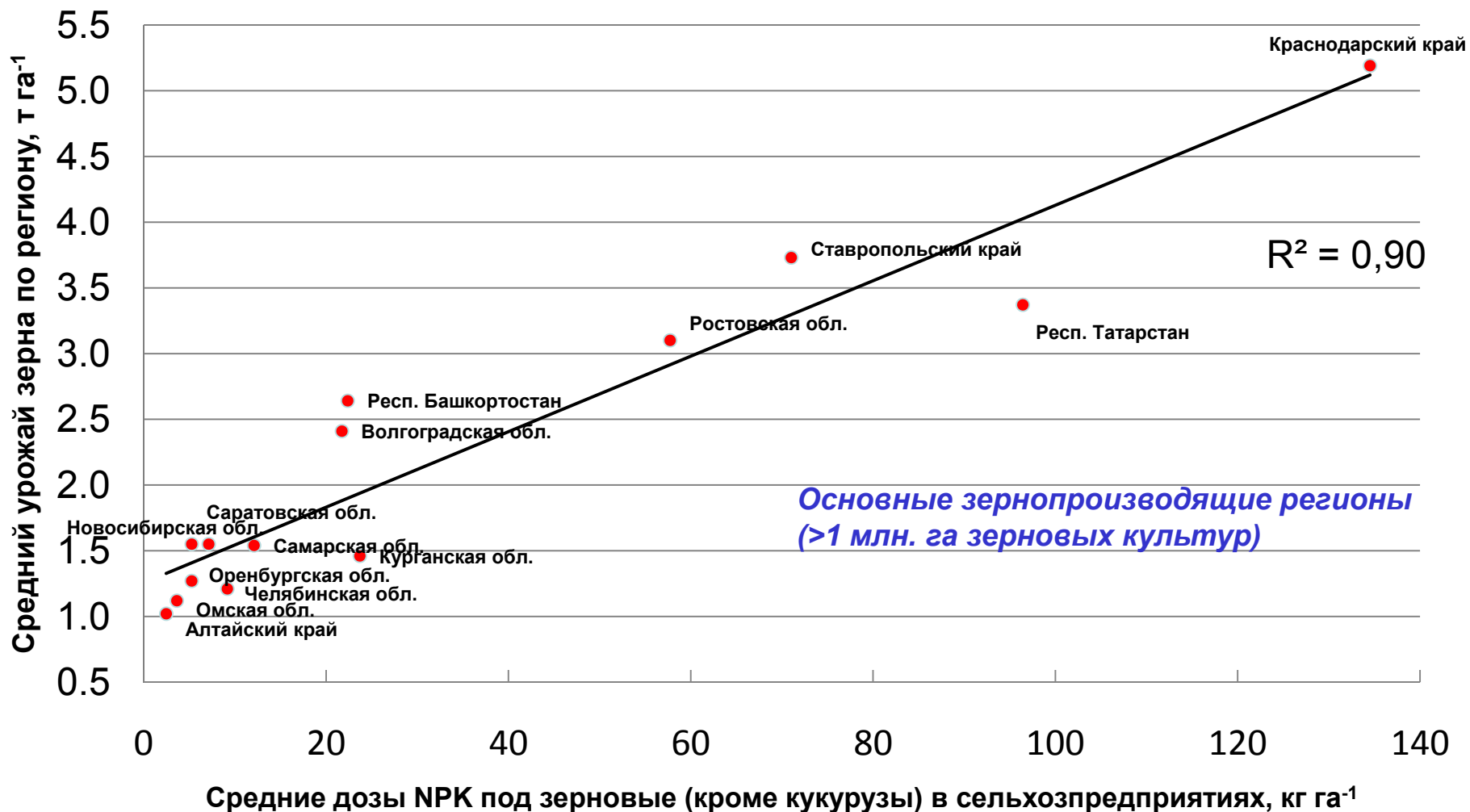
# Внесение НРК в сельхозпредприятиях под сахарную свеклу



# Внесение NPK в сельхозпредприятиях под сеяные травы (однолетн. и многолетн.)



# Взаимосвязь между внесением NPK и урожайностью зерновых культур (2008)





# Выводы

- 1) Применение минеральных удобрений в РФ сильно отстает от разработанных рекомендаций
- 2) Удобрение сахарной свеклы наиболее близко к научно-обоснованному уровню по сравнению с другими культурами
- 3) Наихудшая ситуация складывается в применении минеральных удобрений под подсолнечник и кормовые культуры (однолетние и многолетние травы)